

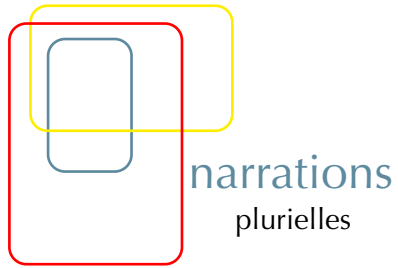
narrations

plurielles

muséographie !
médiation scientifique !
culture&tourisme !

Faire exposition comme on fait société

Mars 2025



Narrations plurielles travaille pour des maîtrises d'ouvrage publiques et privées, souvent en collaboration avec des scénographes, des graphistes, des concepteurs Multi-média/AV, des maquettistes et des manipeurs.

L'agence intervient à différents stades d'un projet culturel d'**exposition**, de **parcours en extérieur** et en **numérique**

Agence **audacieuse et inventive** qui aime
Transmettre des savoirs,
Écrire des histoires de savoirs,
Concevoir des médiations in situ et numériques
Et donner le plaisir **d'apprendre**, de **découvrir**



- Études préalables, programmation
- Maîtrise d'œuvre muséographique
- Accompagnement (MOA, MOE) et A.M.O.
- Adaptation éditoriale et muséographique
- Direction éditoriale muséographique
- Rédaction culturelle



Références détaillées récentes

Muséographie
Médiation culturelle et scientifique
Tourisme

Maison du Patrimoine, 300 m²

Ouverture prévue en mai 2025

PROGRAMMATION MUSEOGRAPHIQUE ET A.M.O. POUR LA CONCEPTION ET LA RÉALISATION D'UN PARCOURS D'EXPOSITION (2023-2025) Maison du Patrimoine de Cormeilles-en-Parisis (95)

EN COURS

Positionnement du lieu : fonctionnement, usages moyens humains et financiers
Programmation muséographique (synopsis, scénario, APD)
Identité visuelle
Accompagnement à la communication
Rédaction des textes d'exposition (+50 000 signes) et suivi d'EXE jusqu'au BAT
Suivi de conception/réalisation du parcours scénographique



Équipe Narrations Plurielles
Muséographie : Aurore Soares
Graphisme : Elsa Baudon
Multimédia et AV : Guadalupe Villambrosa

Maîtrise d'ouvrage : Ville de Cormeilles-en-Parisis
Durée de la mission : 20 mois
Montant : 45 360 € TTC
Contact : Lise Fréval, Responsable du Service Musée et Patrimoine / Direction générale Attractivité du territoire ; li.freval@ville-cormeilles95.fr

Maison du Patrimoine, 200 m²
Ouverture prévue en décembre 2025

PROGRAMMATION MUSEOGRAPHIQUE (2024)
Maison du Patrimoine de Bagneux (92)

EN COURS

Pré-programme muséographique
Programme muséographique
Conception d'une charte éditoriale, rédaction des textes d'exposition
Suivi d'EXE graphisme jusqu'au BAT



Bagneux

Équipe
Narrations Plurielles : coordination, muséographie
La Volumerie : scénographie
Studio AuBalcon: multimédia

Maîtrise d'ouvrage : Ville de Bagneux
Durée de la mission : 4 mois (programmation), 4 mois (rédaction)
Montant : 28 380 € TTC
Contact : Valérie Maillet, Responsable des archives et du patrimoine historique, Direction des Affaires culturelles, Valerie.MAILLET@mairie-bagneux.fr

**Réserve naturelle régionale des
Bruyères de Sainte Assise (90 ha)**
Parcours et plan d'actions à l'étude

ÉTUDE D'INTERPRÉTATION EN VUE D'UN PLAN D' ACTIONS (2024-2025)
Schéma d'interprétation d'accueil du public dans
la Réserve naturelle régionale des Bruyères de Sainte Assise (77)

EN COURS

Projet en co-construction avec les acteurs de terrain

Mise en place du groupe de travail et orientations du schéma d'interprétation, en co-concertation avec les acteurs locaux

Inventaire des ressources et analyse

Développement d'un plan d'action avec scénario de visite comprenant une histoire ou une progression originale proposée au visiteur, choix d'une thématique-fil rouge

Définition du parcours et les points d'intérêts mis en valeur dans le scénario

Élaboration d'un avant-projet sommaire : proposition de médias et supports matériels (ex. panneaux) ou non (ex. animations, numérique), ou les deux ;

Élaboration d'un budget de réalisation et un calendrier de mise en œuvre



Maîtrise d'ouvrage : Ile-de-France Nature (Agence des espaces verts de la Région d'Île-de-France)

Durée de la mission : 18 mois

Montant : 34 800 € TTC

Contact : Olivier PRATTE, Mission environnement RNR Natura 2000 ;

olivier.pratte@iledefrance-nature.fr

Exposition temporaire itinérante

A partir de mai 2024
(10 sites prévus à l'itinérance)

MUSÉOGRAPHIE ET RÉDACTION DES TEXTES (2022-2023)
pour la réalisation d'une exposition sur l'évolution du littoral manchois
dans le contexte de l'adaptation à la montée des eaux



Groupement :
Scénographie : Fabula Factory (Mandataire)
Muséographie : Narrations Plurielles
Graphisme : Opixido

Hiérarchisation des contenus
Conception des supports de médiation en échange avec la scénographe
Conception des dispositifs de médiation
Élaboration du programme muséographique
Conception de la charte éditoriale,
Rédaction des textes d'exposition
Suivi d'EXE graphisme jusqu'au BAT

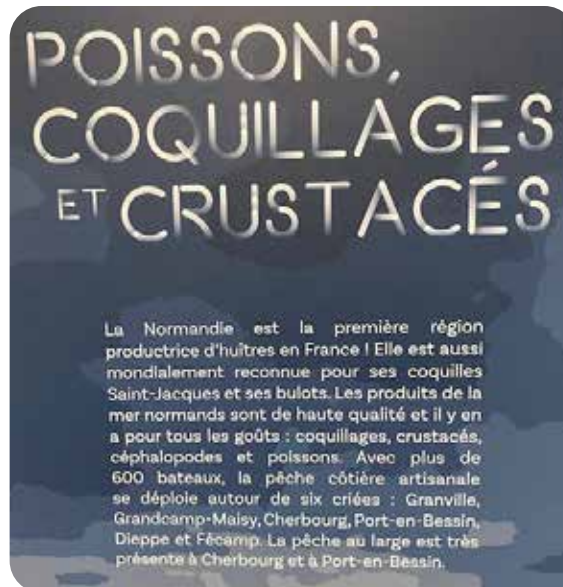


LA MANCHE
LE DÉPARTEMENT

Maîtrise d'ouvrage : Département de La Manche
Durée de la mission (co-traitance) : 12 mois
Montant : 17 940 € TTC
Contact : Clotilde Lebreton, Mission Sensibilisation aux Changements Côtiers – Mission d'Appui à la Transition Écologique et au Développement Durable (MATEDD, Clotilde.LEBRETON@manche.fr)

Exposition temporaire, Le maritime en Normandie, 170 m²

Février 2024 - octobre 2025



COMMISSARIAT D'EXPOSITION ET MUSÉOGRAPHIE (2022-2024)

pour la réalisation d'une exposition issue des acteurs de la filière maritime en Normandie au sein de l'espace de l'Atrium « industrie et recherche régionales »

Co-commissariat d'exposition

Définition du projet d'exposition

Recherche de prêts d'objets emblématiques auprès de partenaires (50)

Conception du parcours de visite, avec dispositifs de médiation

Élaboration du programme muséographique

Conception de la charte éditoriale, rédaction des textes d'exposition

Accompagnement lors de la conception scénographique et graphique

Suivi d'EXE graphisme jusqu'au BAT

Conception et suivi de réalisation d'une déclinaison itinérante de l'exposition, avec livret papier



Maîtrise d'ouvrage : Science Action Normandie, Rouen

Durée de la mission : 19 mois

Montant : 35 480 € TTC

Contact : Jean-François Passégué, directeur de SAN, jf.passegue@scienceaction.asso.fr

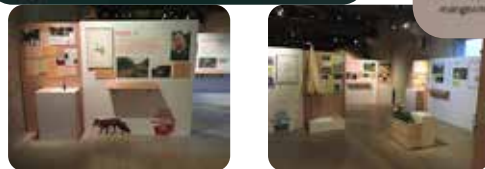
3 expositions temporaires annuelles, 250 m²
 ça roule, Petite histoire du vélo en banlieue sud (2024)
 La ville en partage (2020)
 Fenêtres sur jardin (2019)

A.M.O. ET RÉDACTION MUSÉOGRAPHIQUE (2019-2023)
 pour la réalisation d'expositions traitant de la vie en banlieue parisienne :
 vélo en banlieue, architecture et urbanisme, jardins et ethnobotanique

Accompagnement à la conception du parcours d'exposition et à la programmation muséographique : hiérarchisation des contenus, facilitation avec la maîtrise d'oeuvre, suivi jusqu'à l'APD, Odj et CR, réunions MOu-MOe, gestion du planning

Mise en place d'une charte rédactionnelle

Ré/écriture des textes d'exposition (environ 40 000 signes)



Scénographie et graphisme (2019, 2020) :
Nicolas Franchot, Stéphane Rébillon

Maîtrise d'Ouvrage : Ecomusée du Grand Orly Seine Bièvre, Fresnes

Durée des missions : 6 mois à 12 mois

Montants : 4 900 € (2019), 6 500 € (2020) TTC, 7920 € (2023) TTC

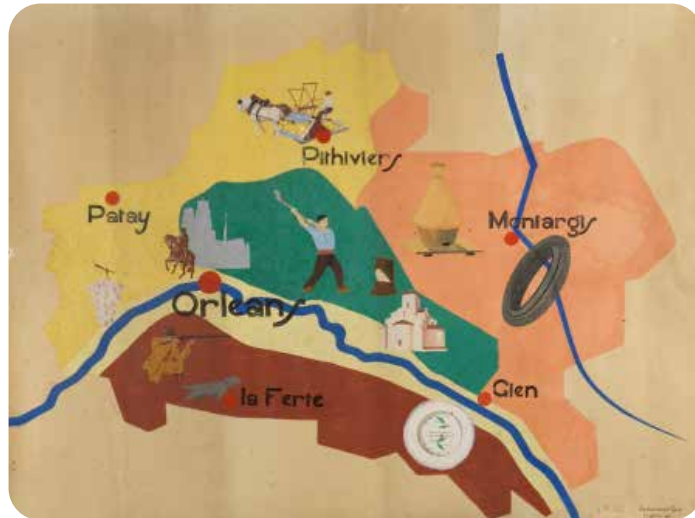
Contact : Anne-Laure Chambaz, directrice de l'écomusée du Grand Orly Seine Bièvre, anne-laure.chambaz@grandorlyseinebievre.fr

Exposition inaugurale, 180 m²

Novembre 2023 - février 2024

MUSÉOGRAPHIE ET RÉDACTION (2023)

Exposition *Le loiret, un territoire en héritage*, Archives départementales du Loiret



Accompagnement muséographique à la conception du parcours d'exposition

Mise en place d'une charte rédactionnelle

Adaptation éditoriale des textes (environ 30 000 signes) du commissaire d'exposition

Suivi d'EXE graphisme jusqu'au BAT



Groupement :

Scénographie : La Volumerie (Mandataire)

Muséographie : Narrations Plurielles

Graphisme : Elsa Baudon

Maîtrise d'Ouvrage : Département du Loiret, Archives départementales du Loiret

Durée de la mission : 4 mois

Montants : 7 680 TTC

Contact: Karine Pinault, Chargée du développement et des partenariats, Direction des Archives Départementales. karine.pinault@loiret.fr

Exposition temporaire, 1200 m²

Musée du Louvre, Paris

Du 12 octobre 2022 au 23 janvier 2023

Joachim Beuckelaer

(Anvers, vers 1533 – Anvers, vers 1574)

Marché aux poissons, 1570

Huile sur toile

Naples, Museo e Gallerie nazionale di Capodimonte, Q 661

Tant de poissons! Cette peinture représente un étal de poissonnier au 16^e siècle dans un marché à Anvers, un port aujourd'hui situé en Belgique. Les poissons occupent tellement l'espace que les marchands semblent se fondre dans la masse des choses à vendre. Observe la femme en chemise rouge plissée, ses bras charnus, ses joues roses semblent rappeler l'apparence de la chair des poissons. Saumon rosé, mérrou à grosse bouche... Tous ces bons poissons sont à vendre.

RÉDACTION DES TEXTES DU PARCOURS JEUNE PUBLIC (2022)

Les Choses, une histoire de la nature morte depuis la préhistoire, Le Louvre

Présélection des œuvres parmi les 200 du parcours de visite,

Conception d'un fil directeur et identification des axes éditoriaux pour chaque œuvre à présenter dans le parcours jeune public

Rédaction d'un cartel test

Rédaction des 20 textes (10 000 signes environ), intégration des corrections

Suivi de mise en page jusqu'au BAT



Commissaire : Laurence Bertrand Dorléac

Scénographie : Guicciardini & Magni Architetti, Florence, Italie | Massimo

Iarussi Architetto, Florence, Italie | Alessandro Vicari Architetto, Paris

Graphisme : Margaret Gray

Maîtrise d'ouvrage : Musée du Louvre, Paris

Durée de la mission : 6 mois

Montant : 4 800 € TTC

Contact : Sophie Hervet, Cheffe du service de la médiation graphique et numérique, Direction de la médiation et de la programmation culturelle, sophie.hervet@louvre.fr

ENS Marais du Refuge, 60 ha

Parcours en phase de maîtrise d'oeuvre

ÉTUDE D'INTERPRÉTATION EN VUE D'UN PARCOURS EXTÉRIEUR (2021-2022)

Conception du plan d'interprétation de
l'Espace naturel sensible départemental (ENS) Le marais du Refuge

Projet en co-construction avec les acteurs de terrain

Mise en place du groupe de travail et orientations du plan d'interprétation

Inventaire des ressources et analyse

Développement d'un scénario de visite, avec une histoire ou une progression originale proposée au visiteur, choix d'une thématique-fil rouge

Définition du parcours et les points d'intérêts mis en valeur dans le scénario

Élaboration d'un avant-projet sommaire : proposition de médias et supports matériels (ex. panneaux) ou non (ex. animations, numérique), ou les deux ;

Élaboration d'un budget de réalisation et un calendrier de mise en œuvre



Maîtrise d'ouvrage : Département de Seine-et-Marne

Durée de la mission : 12 mois

Montant : 27 600 € TTC

Contact : Alexandre Lainé, Chargé de la valorisation des ENS départementaux (Direction de l'Eau, de l'Environnement et de l'Agriculture) ; alexandre.laine@departement77.fr

Exposition temporaire, La santé en Normandie, 170 m²

Février 2020 - octobre 2022



Scénographie : Stéphane Lelandais, Pauline Pédebarnade
Graphisme : Xavier Grandguillot

COMMISSARIAT D'EXPOSITION ET MUSÉOGRAPHIE (2020-2022)

pour la réalisation d'une exposition issue des acteurs de la filière de la Santé en Normandie au sein de l'espace de l'Atrium « industrie et recherche régionales »

Co-commissariat d'exposition

Recherche de prêts d'objets emblématiques auprès de partenaires(40)

Élaboration du parcours de visite et rédaction du programme muséographique

Suivi muséographique lors de la conception scénographique et graphique

Rédaction des textes d'exposition (environ 30 000 signes)

Ecriture du parcours de visite, support pour les animateurs de visites guidées (environ 30 000 signes)

Suivi d'EXE graphisme et de montage



Maîtrise d'ouvrage : Science Action Normandie, Rouen

Durée de la mission : 16 mois

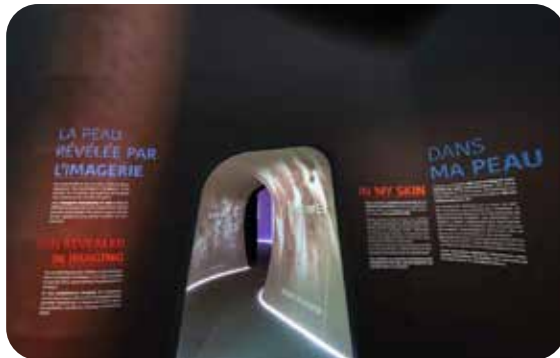
Montant : 30 780 € TTC

Contact : Jean-François Passégué, directeur de SAN, jf.passegue@scienceaction.asso.fr

Quelques références (avant Narrations Plurielles)

Exposition temporaire, 250 m²

2019 (mars-juin), Musée de l'Homme (Paris)



RÉDACTION MUSÉOGRAPHIQUE - MÉDIATION SCIENTIFIQUE (2018-2019)

exposition *Dans ma peau*, conçue et réalisée par L'Oréal en partenariat avec le Muséum national d'Histoire naturelle - Musée de l'Homme



Maîtrise d'ouvrage : L'Oréal
Durée de la mission : 5 mois
Montant : 8 760 € TTC

Contact : Isabelle Walter, responsable de la Mission Communication Scientifique L'OREAL Recherche & Innovation, iwalter@rd.loreal.com

Signalétique touristique et patrimoniale

35 communes de la CAP Val de Saône
Site web de l'Office de tourisme



RÉDACTION CULTURELLE ET PATRIMONIALE (2018-2019)

Signalétique touristique et patrimoniale, CAP Val de Saône



Maîtrise d'ouvrage : CAP Val de Saône
Mandataire : La Fabrique Créative (scénographie, graphisme)
Durée de la mission :

Montant : 15 120 € TTC

Contact : Audrey Millant, Service Tourisme, Communauté de Communes Auxonne-Pontailleur Val de Saône, a.millant@capvaldesaone-tourisme.fr

Quelques références (avant Narrations Plurielles)

Exposition permanente, 150m²

Monastère de Brou, Bourg-en-Bresse



RÉDACTION - GESTION DES CONTENUS (2018)

Les appartements de Marguerite d'Autriche, CMN

Maîtrise d'ouvrage : Centre des monuments nationaux, Paris
Mandataire : La Fabrique Créative (scénographie, graphisme)
Durée de la mission : 5 mois
Montant : 18 600 € TTC
Contact : Ismaël Corbillé, Chef de projet, Pôle médiation culturelle et scénographie, ismael.corbille@monuments-nationaux.fr



Signalétiques touristiques

50 panneaux d'autoroute A20

RECHERCHES DOCUMENTAIRES ET ICONOGRAPHIQUES (2017-2018)

Pour une communication touristique et culturelle (2017-2018)
des Régions Centre-Val de Loire et Nouvelle Aquitaine,
Ministère de l'Environnement, de l'Energie et de la Mer - DIR Centre Ouest



étangs de la Brenne

Maitrise d'ouvrage : ministère de l'Environnement,
de l'Energie et de la Mer - DIR Centre Ouest
Mandataire : La Fabrique Créative
Durée de la mission : 7 mois
Montant : 28 800 € TTC



Liberté • Égalité • Fraternité

RÉPUBLIQUE FRANÇAISE



Quelques références (avant Narrations Plurielles)

Expositions permanentes

Musées Gadagne (Musée d'Histoire de Lyon,
Musée des Arts de la Marionnettes),
Musée de l'Imprimerie et de la Communication
Graphique
Musée de l'Automobile Henri Malartre



A.M.O. EN STRATÉGIE NUMÉRIQUE (2017)

pour le développement de quatre musées municipaux, Lyon



Maîtrise d'ouvrage : Ville de Lyon

Groupement : Ubiscène (mandataire), Aurore Soares, Omer Pesquer (consultant Culture & Numérique)

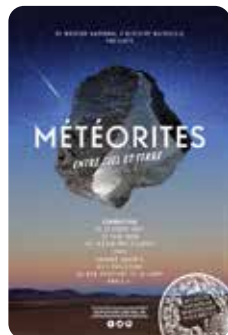
Durée de la mission : 8 mois

Montant : 4 200 € TTC

Contact : Laetitia Mirtain, Responsable du service des publics, laetitia.mirtain@mairie-lyon.fr

Exposition temporaire, 800m²

Grande Galerie de l'évolution,
Muséum national d'Histoire naturelle, Paris



SCÉNARIO D'EXPOSITION - MUSÉOGRAPHIE SCIENTIFIQUE (2015)

Pour la réalisation d'une étude de faisabilité pour une exposition temporaire, intégrant une version itinérante



Maîtrise d'ouvrage : MNHN

Durée de la mission : 4 mois

Montant : 15 000 € TTC

Contact : Sophie Grisolia, chef de projet au service des expositions du MNHN, grisolia@mnhn.fr

Quelques références (avant Narrations Plurielles)

Exposition permanente (300 m²) et sentier découverte

- parcours d'interprétation extérieur (5 km)

Domaine Martiniquais de l'Expérimentation de Grande Savane (DOME)



HARMONISATION DES TEXTES D'EXPOSITION - MÉDIATION SCIENTIFIQUE (2015)
pour la réalisation d'un parcours muséographique comprenant une salle d'exposition permanente et un sentier découverte.



Maîtrise d'ouvrage : Cap Nord Martinique

Durée de la mission : 4 mois

Montant : 1 500 € TTC

Contact : Elodie Frontier, chargée de médiation scientifique et culturelle, elodie.frontier@capnordmartinique.fr

Exposition permanente (600 m²)

Hydrélec - musée de l'hydroélectricité,
nouveau parcours ouvert en 2014



RÉDACTION MUSÉOGRAPHIQUE ET GESTION DES IMAGES (2013)
pour le nouveau parcours d'une exposition permanente

Maîtrise d'ouvrage : EDF

Durée de la mission : 6 mois

Montant : 7 000 € TTC

Contact : Jehanne Attali, chargée de documentation, j.attali@musee-edf-hydrelec.fr

En pratique...

Engagements

Dès ses débuts, l'agence a choisi des actes engagés par conviction.

Développement durable

Achats éco-responsables

Choix de meubles et d'objets de seconde main pour l'aménagement et les mobiliers de bureau. Préférence pour les matériels numériques reconditionnés et pour les fournisseurs/ revendeurs français.

Gestes éco-responsables

Recyclage du papier, optimisation énergétique des outils numériques (mise en veille, extinction en fin de journée), hébergement numérique chez Strato : hébergeur engagé pour une énergie verte 100% renouvelable.

Écomobilité

La marche et les transports en commun sont privilégiés. Si besoin, le train est préféré lors des déplacements pour les réunions, avec en option la location d'une voiture à la gare la plus proche du lieu de rendez-vous.

Dématérialisation

Visioconférences et réunions téléphoniques plutôt que déplacements.

Site internet volontairement sobre (pas d'images, dossiers à télécharger)

Tri sélectif

Mise en place du tri sélectif pour recyclage (cartons, plastiques, verre, électronique, informatique)

Égalité / diversité

Narrations Plurielles s'engage en faveur de l'**égalité femme-homme** et des luttes contre les discriminations.

Ses statuts sont rédigés en écriture non genrée.

Elle met en place des **mesures concrètes** lors de la réalisation de ses missions : tant au stade des recherches documentaires et iconographiques qu'au stade de la conception muséographique, avec ensuite un suivi rigoureux durant la réalisation des dispositifs de médiation et l'écriture des textes.

Contre les discriminations de toutes sortes, l'agence veut oeuvrer à la visibilité des minorités invisibilisées et à une accessibilité universelle dans les expositions.

Confidentialité

L'agence est attentive au respect de la confidentialité des projets tout autant qu'aux clauses de confidentialité des contrats.

Son local professionnel comprend des espaces bureaux et cuisine autonomes de la salle de réunion.

Locaux et salle de réunion de l'agence :
75013 Paris (45 m²)

Moyens matériels, Équipements techniques Moyens humains

1 Macmini Apple M1 (16 Go/256 Go)
1 Macbook Air 13 pouces M1 (8 Go/256 Go)
Système d'exploitation : Mac OSX à jour
1 moniteur AOC 24/10, 1 moniteur AOC 24/9
1 scanner HP de bureau A4
1 imprimante HP couleurs, A4
1 disque dur externe Porche 1To
ftp : 440 Go d'espace de stockage(Strato)
Logiciels : Office, pack Adobe
Site internet : www.narrationsplurielles.net
Effectif moyen annuel et encadrement : 1

L'agence a été fondée en 2019 par Aurore Soares. Depuis plus de 25 ans, elle pratique la muséographie et la médiation en culture scientifique, technique et industrielle (CSTI) pour des expositions permanentes et temporaires.

AUORE SOARES- PRÉSIDENTE-ASSOCIÉE
consultante culturelle depuis 1997



MUSÉOGRAPHIE ET MÉDIATION SCIENTIFIQUE

Depuis 1997

En **muséographie**, elle contextualise les discours d'experts, pour tous les publics et sur différents dispositifs et interactifs.

En **stratégie de médiation**, elle croise avec aisance les thématiques culturelles grâce à sa double formation universitaire en sciences et en art (doctorat et maîtrise).

En **coordination**, elle gère l'ensemble des contenus (textes, images) en lien avec le comité scientifique et les autres prestataires (graphiste, scénographe...)

ENSEIGNEMENTS

- Université Sorbonne Nouvelle, Département de médiation culturelle, Master Musées et Nouveaux médias (depuis 2019) : rédaction muséographique de textes pour des expositions
- Sciences Po, Paris, (2008-2012) : Exposer l'art contemporain, les enjeux de l'exposition ; Panorama de l'art contemporain ; Existe-t-il un art engagé ?

FORMATIONS UNIVERSITAIRES

- Master 1 Art Plastique, «art contemporain» (Paris 8, 2010)
- Doctorat de Sciences, «physique des particules» (Paris 6, 1996)

JURY DE PRÉSELECTIONS

- Prix Goût des sciences 2015, MESR, 2015
- Concours mondial d'innovations technologiques (Valeo), 2015 et 2016

AUTRICE, RÉDACTRICE, CONSEILLÈRE SCIENTIFIQUE

Ouvrages documentaires grand public

- « Comment se familiariser avec les sciences quand on n'est pas scientifique? Un panorama des offres de formations initiales et continues », 2015, *Médiatiser les sciences en bibliothèque*, éditions de l'École Nationale Supérieure des Sciences de l'Information et des Bibliothèques (ENSSIB), 2015
- *Comment parler d'écologie aux enfants*, Ed. le baron perché, 2013
- *Tout ce que vous avez toujours voulu savoir sur le nucléaire*, Hatier, 2012
- *Tout ce que vous avez toujours voulu savoir sur le cerveau*, Hatier 2012
- *Journal des sciences et de techniques au XX^{ème} siècle*, Larousse jeunesse, 2001

INTERVENTIONS SCOLAIRES

- Festival Pariscience, amphithéâtre MNHN, Paris, 2014 : rencontre-débat avec des scolaires après la projection de courts-métrages de culture scientifique.

Nos savoir-faire en médiation culturelle et scientifique

EXPOSITIONS IN SITU

- Élaboration des thématiques par espaces
- Conception des dispositifs muséographiques
- Gestion des ressources iconographiques
- Réécriture des textes
- Suivi avec la maîtrise d'oeuvre

Muséographie

PARCOURS EXTÉRIEURS ET ITINÉRANCE

- Recherches documentaires
- Élaboration des thématiques
- Conception des signalétiques
- Rédaction des textes
- Suivi du BAT

Rédaction
culturelle

VALORISATION DE FONDS D'ARCHIVES

- Dossier de synthèse : attentes et exemples de valorisation
- Positionnement pour des actions de médiation : exposition, appli, site internet, livre, jeu...

Valorisation
patrimoniale

CULTURE SCIENTIFIQUE, TECHNIQUE ET INDUSTRIELLE

- Appui à la sélection de thématiques
- Accompagnement à la conception de dispositifs de médiation
- Recherches iconographiques

Médiation
scientifique

Engagements

L'agence est attentive aux évolutions du numérique, aux nouvelles pratiques sur les réseaux sociaux et à leurs implications dans nos vies numériques et #IRL.

Une attention particulière est portée aux développements autour de la culture pour tou.te.s et pour des musées inclusifs.

Contre les discriminations de toutes sortes, l'agence veut oeuvrer à la visibilité des minorités invisibilisées et à une accessibilité universelle dans les expositions.

narrations

plurielles

muséographie !
médiation scientifique !
culture&tourisme !

SASU - NARRATIONS PLURIELLES

135 Boulevard Vincent Auriol 75013 Paris

m° : Nationale (6), Place d'Italie (5,6,7)



Notre porte vous est ouverte :-)

hello@narrationsplurielles.net

06 99 82 66 13

www.narrationsplurielles.net

Pour les actualités, suivez notre page



RCS Paris : 852 817 915

Siège social : 135 Boulevard Vincent Auriol 75013 Paris /

SIRET : 852 817 915 00030 / CODE naf : 9329Z / TVA INTRACOM FR 90 852 817 915